

Nazwa kwalifikacji: Prowadzenie produkcji rolniczej

Oznaczenie kwalifikacji: R.3

Wersja arkusza: VWZ766K1

Czas trwania egzaminu: **60 minut**


EGZAMIN POTWIERDZAJĄCY KWALIFIKACJE ZAWODOWE ETAP PISEMNY

Instrukcja dla zdającego:

1. Sprawdź czy arkusz egzaminacyjny zawiera odpowiednią ilość stron. Ewentualny brak stron lub inne usterki zgłoś przewodniczącemu zespołu nadzorującego.
2. Do arkusza dołączona jest KARTA ODPOWIEDZI, na której:
 - wpisz symbol cyfrowy zawodu,
 - zamaluj kratkę z oznaczeniem wersji arkusza,
 - wpisz swój numer PESEL,
 - wpisz swoją datę urodzenia,
 - przyklej naklejkę ze swoim numerem PESEL w oznaczonym miejscu na karcie.
3. Arkusz egzaminacyjny zawiera test składający się z 40 zadań.
4. Za każde poprawnie rozwiązane zadanie możesz uzyskać 1 punkt.
5. Aby zdać część pisemną egzaminu musisz uzyskać co najmniej 20 punktów.
6. Czytaj uważnie wszystkie zadania.
7. Rozwiązania zaznaczaj na KARCIE ODPOWIEDZI długopisem lub piórem z czarnym tuszem/atramentem.
8. Do każdego zadania podane są cztery możliwe odpowiedzi: A, B, C, D. Odpowiada im następujący układ krerek na KARCIE ODPOWIEDZI:

A	B	C	D
---	---	---	---

9. Tylko jedna odpowiedź jest poprawna.
10. Wybierz właściwą odpowiedź i zamaluj kratkę z odpowiadającą jej literą - np. gdy wybrałeś odpowiedź "A":

	B	C	D
---	---	---	---

11. Staraj się wyraźnie zaznaczać odpowiedzi. Jeżeli się pomylisz i błędnie zaznaczysz odpowiedź, otocz ją kółkiem i zaznacz odpowiedź, którą uważasz za poprawną, np.

	B	C	
---	---	---	---

12. Po rozwiązaniu testu sprawdź, czy zaznaczyłeś wszystkie odpowiedzi na KARCIE ODPOWIEDZI i wprowadziłeś wszystkie dane, o których mowa w punkcie 2 tej instrukcji.

Pamiętaj, że oddajesz przewodniczącemu zespołu nadzorującego tylko KARTĘ ODPOWIEDZI.

Powodzenia!

Zadanie 1.

Gleby o odczynie obojętnym są odpowiednie do uprawy

Wrażliwość na kwaśny odczyn	Rośliny uprawne	Optymalne pH gleby
bardzo wrażliwe	burak cukrowy, kukurydza, lucerna, koniczyna, groch	6,6–7,0
wrażliwe	pszenica, jęczmień, rzepak, bobik, pszenżyto	6,1–6,5
średnio wrażliwe	owies, ziemniaki, mieszanki zbożowe	5,6–6,0

www.EgzaminZawodowy.info

- A. lucerny.
- B. ziemniaków.
- C. owsa.
- D. pszenżyta.

Zadanie 2.

Ile jednostek siewnych kukurydzy należy przygotować do siewu na polu o powierzchni 5 ha, przy planowanej obsadzie roślin 90 tys./ha?

Obliczanie zapotrzebowania na materiał siewny i obsady nasion przy założeniu 90% wschodów połowych nasion

Obsada na 1 ha podczas zbioru		80 tys.	85 tys.	90 tys.	95 tys.	100 tys.	105 tys.
Rozstawa rzędów (cm)	Odległość między roślinami w rzędzie						
70		16,2	15,3	14,4	13,7	13	12,4
75		15,2	14,3	13,5	12,8	12,1	11,5
80		14,2	13,4	12,6	12	11,4	10,8
Ilość j.s./ha (80 000 nasion)		1,1	1,17	1,24	1,31	1,38	1,44

www.EgzaminZawodowy.info

- A. 6,20 j.s./ha
- B. 14,40 j.s./ha
- C. 1,24 j.s./ha
- D. 12,60 j.s./ha

Zadanie 3.

Zbiele kłosa pszenicy są objawem wystąpienia



www.EgzaminZawodowy.info

- A. pleśni śniegowej.
- B. rizoktoniozy.
- C. główki pyłkowej.
- D. fuzariozy.

Zadanie 4.

Proces połączenia plemnika z komórką jajową przebiegający w jajowodzie samicy to

- A. jajczkowanie.
- B. kopulacja.
- C. zapłodnienie.
- D. inseminacja.

Zadanie 5.

Do zasilania silników wysokoprężnych z zapłonem samoczynnym stosuje się

- A. olej napędowy.
- B. benzynę.
- C. gaz propan-butan.
- D. etanol.

Zadanie 6.

W rolnictwie ekologicznym niedozwolone jest zapobieganie chorobom zwierząt poprzez

- A. profilaktyczne podawanie antybiotyków.
- B. zmniejszanie obsady zwierząt.
- C. dobór odpowiednich ras i odmian.
- D. stosowanie wentylacji mechanicznej pomieszczeń inwentarskich.

Zadanie 7.

Typ użytkowy mleczny reprezentuje bydło rasy

- A. polskiej czerwono-białej.
- B. jersey.
- C. polskiej czerwonej.
- D. limusine.

Zadanie 8.

Po zbiorze rzepaku ozimego nie jest wskazana uprawa

- A. buraków cukrowych.
- B. pszenicy ozimej.
- C. grochu siewnego.
- D. jęczmienia ozimego.

Zadanie 9.

Przed każdorazowym zasiedleniem chlewni nową partią świń dezynfekcję pomieszczenia wykonuje się w celu

- A. zniszczenia chorobotwórczych mikroorganizmów.
- B. zmniejszenia stężenia amoniaku.
- C. tępienia szkodliwych owadów.
- D. zwalczania gryzoni.

Zadanie 10.

Do oznaczania ras w księdze rejestracji bydła stosuje się

- A. kody literowe określone w przepisach o systemie identyfikacji i rejestracji zwierząt.
- B. skróty polskich nazw ras.
- C. polskie nazwy ras w pełnym brzmieniu.

D. skróty nazw ras z uwzględnieniem angielskiej pisowni.

Zadanie 11.

Oblicz powierzchnię kurnika dla 1 500 niosek utrzymywanych na ściółce, jeśli norma obsady wynosi 6 ptaków/m².

- A. 9 000 m²
- B. 250 m²
- C. 600 m²
- D. 1 500 m²

Zadanie 12.

Do pionowego przemieszczania ziarna zbóż w silosie zbożowym służy przenośnik

- A. czerpakowy.
- B. rolkowy.
- C. wstrząsowy.
- D. zgarniakowy.

Zadanie 13.

Sprzedaż bezpośrednia produktów pochodzenia zwierzęcego może być prowadzona po uzyskaniu zgody

- A. Ministra Rolnictwa i Rozwoju Wsi.
- B. Powiatowego Lekarza Weterynarii.
- C. Instytutu Żywności i Żywienia.
- D. Agencji Rynku Rolnego.

Zadanie 14.

Porażenie kończyn u drobiu wskazuje na objawy wystąpienia



www.EgzaminZawodowy.info

- A. choroby Mareka.
- B. tyfusu kur.
- C. kanibalizmu.
- D. salmonellozy.

Zadanie 15.

Chwastem jednoliściennym jest

- A. przytulia czepna.
- B. miotła zbożowa.
- C. ostrożeń polny.
- D. mak polny.

Zadanie 16.

Po zbiorze rzepaku ozimego należy wykonać zespół uprawek

- A. późniwnych.
- B. wiosennych.
- C. przedzimowych.
- D. przedsiewnych.

Zadanie 17.

Stosowanie ultradźwięków do zwalczania szkodników magazynowych należy do metod ochrony roślin

- A. fizycznych.
- B. agrotechnicznych.
- C. chemicznych.
- D. biologicznych.

Zadanie 18.

Cielęta do drugiego tygodnia życia powinny być utrzymywane

- A. w kojcach grupowych bezściółkowych.
- B. w kojcach indywidualnych na ściółce.
- C. na stanowiskach bezściółkowych.
- D. na stanowiskach, na ściółce głębokiej.

Zadanie 19.

Zbiór pierwszego pokosu lucerny użytkowanej 3-kośnie z przeznaczeniem na zielonkę należy wykonać

- A. w fazie pąkowania.
- B. po kwitnieniu.
- C. w pełnym kwiecie.
- D. w okresie zawiązywania strąków.

Zadanie 20.

Poziomowanie podłużne pługów zawieszanych wykonuje się za pomocą

- A. koła podporowego.
- B. łącznika.
- C. prawego wieszaka.
- D. cięgła bocznego.

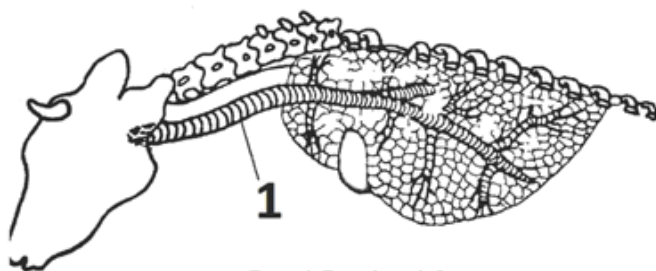
Zadanie 21.

Otręby pszenne wykorzystuje się w żywieniu zwierząt przede wszystkim ze względu na ich właściwości

- A. tuczące.
- B. mlekopędne.
- C. bakteriobójcze.
- D. zatwardzające.

Zadanie 22.

Na schemacie układu oddechowego krowy numerem 1 oznaczono



www.EgzaminZawodowy.info

- A. płuca.
- B. krtań.
- C. tchawicę.
- D. gardło.

Zadanie 23.

Na podstawie danych zawartych w tabeli wskaż próbkę nasion pszenicy o najwyższej wartości użytkowej.

Numer próbki nasion	Czystość (%)	Zdolność kiełkowania (%)
I	98	95
II	98	80
III	95	90
IV	99	90

www.EgzaminZawodowy.info

- A. I
- B. II
- C. IV
- D. III

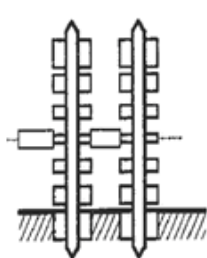
Zadanie 24.

Rośliny ozime należy wysiewać w kolejności:

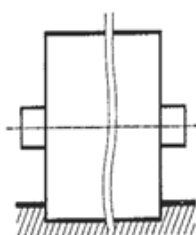
- A. wyka, pszenica, rzepak, jęczmień, żyto.
- B. pszenica, żyto, jęczmień, wyka, rzepak.
- C. rzepak, wyka, jęczmień, żyto, pszenica.
- D. jęczmień, rzepak, wyka, żyto, pszenica.

Zadanie 25.

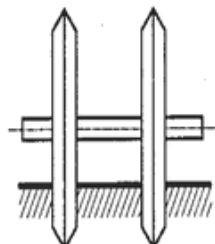
Elementy robocze wału do głębokiego ugniatania roli przedstawia rysunek



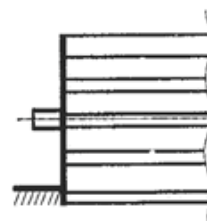
A.



B.



C.



D.

www.EgzaminZawodowy.info

- A. A

- B. B
- C. C
- D. D

Zadanie 26.

Przygotowanie kojca porodowego dla lochy wymaga

- A. wymontowania instalacji wentylacji mechanicznej.
- B. usunięcia barierek ochronnych.
- C. zamontowania płyty grzewczej dla lochy.
- D. wyczyszczenia, umycia i dezynfekcji kojca.

Zadanie 27.

W chlewniach z bezściółkowym systemem utrzymania zwierząt do mechanicznego usuwania gnojowicy stosuje się

- A. samospływ ciągły.
- B. przenośnik typu delta.
- C. szufłę mechaniczną.
- D. samospływ okresowy.

Zadanie 28.

Który środek ochrony roślin jest fungicydem stosowanym w uprawie ziemniaków?

Nazwa środka	Sposób działania
Sencor 70 WG	Preparat chwastobójczy zwalczający wszystkie chwasty dwuliścienne i niektóre chwasty jednoliścienne.
Calypso 480 EC	Środek systemiczny przeznaczony do zwalczania stonki ziemniaczanej.
Pyton 60 WG	Preparat grzybobójczy przeznaczony do zwalczania alternariozy i zarazy ziemniaczanej.
Basta 150 SL	Środek przeznaczony do chemicznego niszczenia łęcin ziemniaka.

www.EgzaminZawodowy.info

- A. Calypso 480 EC.
- B. Sencor 70 WG.
- C. Pyton 60 WG.
- D. Basta 150 SL.

Zadanie 29.

Wadą stosowania kolektorów słonecznych w gospodarstwie rolnym jest

- A. spadek sprawności w miesiącach zimowych.
- B. ograniczony wybór dostawców.
- C. wysoki koszt eksploatacji.
- D. emisja szkodliwych związków dla środowiska.

Zadanie 30.

Szczepienie nasion bakteriami brodawkowymi stosuje się przed siewem roślin

- A. zbożowych.
- B. motylkowatych.
- C. okopowych.
- D. przemysłowych.

Zadanie 31.

Odrobaczenie ciężarnej lochy należy wykonać

- A. najpóźniej 5 dni przed przeniesieniem do sektora porodowego.
- B. bezpośrednio po kryciu/ inseminacji.
- C. w dniu przeniesienia do sektora porodowego.
- D. w dniu porodu.

Zadanie 32.

Podczas długotrwałego przechowywania ziemniaków konsumpcyjnych minimalna temperatura i maksymalna wilgotność powinny wynosić odpowiednio:

Wymagania termiczne i wilgotnościowe bulw o długotrwałym etapie przechowywania i kierunku użytkowania ziemniaka

Rodzaj użytkowania	Temperatura (°C)	Wilgotność względna powietrza (%)
Sadzeniaki	2-6	90-95
Jadalne	4-6	90-95
Do przerobu na produkty spożywcze oraz paszowe	6-8	90-95
Przemysł skrobiowy i gorzelniczy	do 4	90-95

www.EgzaminZawodowy.info

- A. temperatura 4°C, wilgotność 95%
- B. temperatura 2°C, wilgotność 90%
- C. temperatura 8°C, wilgotność 95%
- D. temperatura 6°C, wilgotność 90%

Zadanie 33.

Na jaką powierzchnię gruntów ornych można zastosować obornik przechowywany na płycie o wymiarach 50 m x 20 m x 1,5 m, jeśli zaplanowana dawka wynosi 30 t/ha, a 1 m³ nawozu waży 900 kg?

- A. 15 ha
- B. 50 ha
- C. 30 ha
- D. 45 ha

Zadanie 34.

Zawartość włókna w dawce pokarmowej dla krowy mlecznej wpływa na

- A. procent tłuszczu w mleku.
- B. szybkość oddawania mleka.
- C. długość trwania rui.
- D. przyswajalność wapnia w organizmie.

Zadanie 35.

Zwierzę przedstawione na ilustracji to

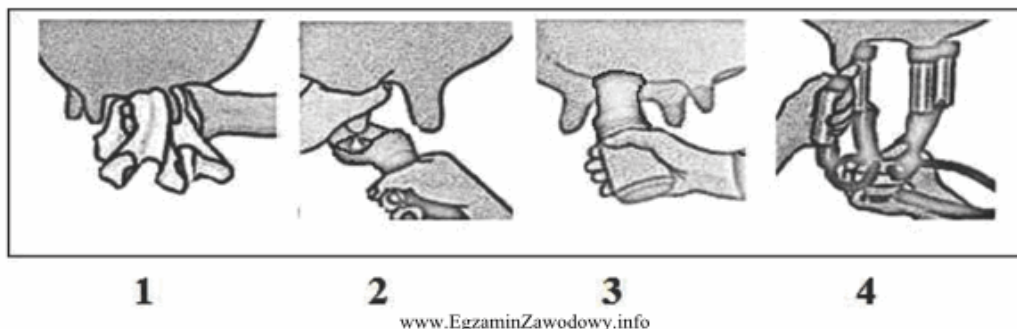


www.EgzaminZawodowy.info

- A. przepiórka.
- B. gęś.
- C. indyk.
- D. kaczka.

Zadanie 36.

Na podstawie przedstawionych rysunków ustal prawidłową kolejność czynności wykonywanych podczas doju.



- A. 2,1,4,3
- B. 1,2,3,4
- C. 3,1,4,2
- D. 4,1,2,3

Zadanie 37.

Do usuwania zawiązków rogów u bydła metodą termiczną stosuje się

- A. dekornizator gazowy.
- B. krążki gumowe.
- C. nóż Robertsa.
- D. kleszcze Burdizzo.

Zadanie 38.

Do której klasy EUROP zostanie zaklasyfikowana tusza barania o wadze 80 kg, w której zawartość chudego mięsa wynosi 40 kg?

Klasy określające procentową zawartość chudego mięsa w tuszy wg EUROP

Klasa tuszy	Zawartość mięsa (%)
S	60% lub więcej
E	55% lub więcej, ale mniej niż 60%
U	50% lub więcej, ale mniej niż 55%
R	45% lub więcej, ale mniej niż 50%
O	40% lub więcej, ale mniej niż 45%
P	mniej niż 40%
Klasa = zawartość chudego mięsa w tuszy/masa tuszy x 100%	

www.EgzaminZawodowy.info

- A. Klasa tuszy O
- B. Klasa tuszy U
- C. Klasa tuszy E
- D. Klasa tuszy R

Zadanie 39.

Najbardziej masywna, dobrze wykorzystująca pasze rasa bydła, przydatna do opasu intensywnego, to

Wartość wybranych cech bydła ras mięsnych

Rasa	Masa ciała (kg)		Dobowe przyrosty w wieku 7 m-cy (g)	
	Buhaj	krowa	Buhaj	krowa
Aberdeen angus	800	500	1050	950
Charolaise	1050	800	1130	1040
Hereford	835	550	985	880
Salers	800	500	1050	950

www.EgzaminZawodowy.info

- A. aberdeen angus.
- B. salers.
- C. charolaise.
- D. hereford.

Zadanie 40.

Rośliną dnia krótkiego jest

- A. jęczmień.
- B. pszenica.
- C. kukurydza.
- D. gryka.

KARTA ODPOWIEDZI

PESEL

--	--	--	--	--	--	--	--	--	--

Miejsce na naklejkę
z nr PESEL

Data urodzenia zdającego

--	--	--	--	--	--	--	--

dzień miesiąc rok

Nr zad.	Odpowiedzi			
1	A	B	C	D
2	A	B	C	D
3	A	B	C	D
4	A	B	C	D
5	A	B	C	D
6	A	B	C	D
7	A	B	C	D
8	A	B	C	D
9	A	B	C	D
10	A	B	C	D
11	A	B	C	D
12	A	B	C	D
13	A	B	C	D
14	A	B	C	D
15	A	B	C	D
16	A	B	C	D
17	A	B	C	D
18	A	B	C	D
19	A	B	C	D
20	A	B	C	D
21	A	B	C	D
22	A	B	C	D
23	A	B	C	D
24	A	B	C	D
25	A	B	C	D

Nr zad.	Odpowiedzi			
26	A	B	C	D
27	A	B	C	D
28	A	B	C	D
29	A	B	C	D
30	A	B	C	D
31	A	B	C	D
32	A	B	C	D
33	A	B	C	D
34	A	B	C	D
35	A	B	C	D
36	A	B	C	D
37	A	B	C	D
38	A	B	C	D
39	A	B	C	D
40	A	B	C	D
41	A	B	C	D
42	A	B	C	D
43	A	B	C	D
44	A	B	C	D
45	A	B	C	D
46	A	B	C	D
47	A	B	C	D
48	A	B	C	D
49	A	B	C	D
50	A	B	C	D

Nr zad.	Odpowiedzi			
51	A	B	C	D
52	A	B	C	D
53	A	B	C	D
54	A	B	C	D
55	A	B	C	D
56	A	B	C	D
57	A	B	C	D
58	A	B	C	D
59	A	B	C	D
60	A	B	C	D
61	A	B	C	D
62	A	B	C	D
63	A	B	C	D
64	A	B	C	D
65	A	B	C	D
66	A	B	C	D
67	A	B	C	D
68	A	B	C	D
69	A	B	C	D
70	A	B	C	D

KLUCZ ODPOWIEDZI

Nazwa kwalifikacji: Prowadzenie produkcji rolniczej

Oznaczenie kwalifikacji: R.3

Wersja arkusza: VWZ766K1

Nr zad.	Poprawna odpowiedź
1	A
2	A
3	D
4	C
5	A
6	A
7	B
8	A
9	A
10	A
11	B
12	A
13	B
14	A
15	B
16	A
17	A
18	B
19	A
20	B
21	B
22	C
23	A
24	C
25	C

Nr zad.	Poprawna odpowiedź
26	D
27	B
28	C
29	A
30	B
31	A
32	A
33	D
34	A
35	D
36	A
37	A
38	B
39	C
40	C